

GUÍA PARA A CLASIFICACIÓN DE RESIDUOS EN PUNTOS LIMPIOS



XUNTA
DE GALICIA

RESTOS DE CRISTAL

GUÍA PARA A CLASIFICACIÓN DE RESIDUOS NOS PUNTOS LIMPOS

ÍNDICE

▶ INTRODUCCIÓN	3
▶ RESIDUOS NON PERIGOSOS	5
· ENVASES LIXEIROS.....	6
· PAPEL E ENVASES DE CARTÓN	7
· ENVASES DE VIDRO	8
· PLÁSTICOS DE DIFERENTES TIPOS (EXCLUÍDO ENVASES).....	9
· PLÁSTICOS AGRÍCOLAS.....	10
· RESTOS DE POLIESTIRENO EXPANDIDO (POREXPÁN)	11
· RESTOS METÁLICOS	12
· MADEIRAS.....	13
· RESTOS DE PODAS.....	14
· OUTROS VOLUMINOSOS.....	15
· ENTULLOS DE OBRAS MENORES	16
· VIDRO PLANO E CRISTAL.....	17
· PNEUMÁTICOS USADOS	18
▶ RESIDUOS PERIGOSOS	19
▶ RAEE's	22

GUÍA PARA A CLASIFICACIÓN DE RESIDUOS NOS PUNTOS LIMPOS

INTRODUCCIÓN

► QUE É UN PUNTO LIMPO?

Un punto limpo é unha instalación cun equipamento axeitado para a recepción, separación selectiva e almacenamento temporal de residuos urbanos de especiais características.

Estas instalacións teñen como obxectivo fundamental poñer a disposición dos cidadáns un espazo para a achega voluntaria de residuos que non poden ser eliminados por medio dos servizos convencionais da recollida de lixo, polo seu tamaño (residuos voluminosos) ou a súa composición (residuos perigosos).

No punto limpo sepáranse os distintos residuos segundo a súa tipoloxía, facilitando o seu tratamento e valorización posterior. Así, evítase que o seu destino final sexan os vertedoiros de residuos urbanos, a rede de sumidoiros pública ou calquera outro punto de vertido incontrolado, favorecendo a protección e mellora do medio ambiente.

► DESCRICIÓN XERAL E EQUIPAMENTO BÁSICO DAS INSTALACIÓNS

Nun punto limpo ordinario diferéncianse dúas plataformas: unha inferior, onde se atopa o equipamento básico, e a superior, que foi deseñada para facilitar o depósito dos residuos nos colectores de gran volume.

Atendendo á funcionalidade da instalación pódese falar de tres subespazos:

- **Oficina de recepción:** situada na entrada da instalación, onde os usuarios son recibidos polo responsable do punto limpo para as tarefas de identificación, rexistro e asesoramento na correcta xestión do residuo.
- **Almacén de residuos tóxicos e perigosos:** onde se atopan os colectores para os distintos residuos perigosos (pilas, baterías, aceites, pinturas, produtos químicos, etc.)
- **Zona de colectores de gran volume:** situados na plataforma inferior están colocados os colectores metálicos, tipo caixa, cun volume de entre os 15 e os 30 m³, para depositar os residuos voluminosos: mobles, colchóns, restos metálicos, entullos de obras domésticas, madeiras, plásticos...

Na plataforma superior poden tamén atoparse os típicos colectores iglú ou prismáticos para a recollida selectiva de papel/cartón, vidro, envases, e incluso roupa usada. E nalgúns puntos limpos poden existir ademais, espazos reservados para o almacenamento temporal de certos residuos, como por exemplo os plásticos agrícolas ou os residuos de aparatos eléctricos ou electrónicos (RAEE's), segundo as necesidades de cada concello.

Estas instalacións, ademais de contar cun peche perimetral para limitar o acceso de persoas non autorizadas e previr o roubo ou estragos nas mesmas, dispoñen dun canal perimetral de recollida de augas pluviais así como dunha arqueta de recollida de derramos na caseta de residuos perigosos para minimizar os posibles impactos ambientais do complexo.



Fotografía aérea dunha instalación tipo de punto limpo, construído pola CMATI.

GUÍA PARA A CLASIFICACIÓN DE RESIDUOS NOS PUNTOS LIMPOS

INTRODUCCIÓN

► RESIDUOS ACEPTADOS NUN PUNTO LIMPO

Os residuos aceptados no punto limpo dependen directamente das características da instalación e da dotación de colectores da mesma. Son os concellos os encargados de establecer a segregación a levar a cabo, en función das súas necesidades, equipamento e xestores dispoñibles.

Nesta guía indícanse unhas **pautas para a correcta segregación dos diferentes tipos de residuos** que se poden depositar nun punto limpo, clasificados en tres categorías: residuos perigosos, residuos non perigosos e RAEEs. En cada punto limpo o tipo de segregación pode variar en función do equipamento da instalación e das recomendacións ou medios facilitados polos xestores autorizados que se encarguen da recollida dos distintos tipos de residuos.

O tempo que un residuo pode permanecer almacenado nun punto limpo non poderá ser superior a seis meses, tratándose de residuos perigosos, ou a dous anos no caso dos residuos destinados á valorización. Así mesmo, é necesario que todos os colectores de residuos estean perfectamente etiquetados, e naqueles que conteñan residuos perigosos indicárase expresamente as características do residuo, as iconas de seguridade, e a data de inicio do almacenamento.

As entidades encargadas da explotación (concellos ou empresas concesionarias) deben levar un rexistro documental das entradas de residuos no punto limpo, e das saídas dos mesmos mediante albará ou xustificante de entrega aos xestores autorizados.



Fotografía do exterior e interior dun almacén de residuos perigosos.

► RESIDUOS NON ACEPTADOS NUN PUNTO LIMPO

Non poden depositarse nun punto limpo os seguintes tipos de residuos:

- *Materia orgánica*: usualmente a súa recollida selectiva faise a través dos colectores urbanos instalados nas rúas.
- *Residuos mesturados*: non se aceptarán no punto limpo aqueles residuos que veñan mesturados xa que nestas instalacións os residuos son clasificados por categorías.
- *Residuos industriais*: as grandes e medianas empresas teñen que establecer un sistema propio de xestión para os residuos que producen.
- *Residuos radioactivos*.
- *Materiais explosivos*.
- *Residuos sanitarios*.

Para máis información sobre xestión de residuos, consultar a páxina web do Sistema de Información de Residuos de Galicia (SIRGa): <http://sirga.medioambiente.xunta.es>

FICHAS EXPLICATIVAS

RESIDUOS NON PERIGOSOS

ALMACENAMIENTO E
SEGREGACIÓN DE REIDUOS

Colector amarelo/iglú para **ENVASES LIXEIROS**



Distintivo de punto verde



SI

▶ **Botellas e envases de plástico:**
de auga, refrescos, aceite, deterxente, xampú, iogures, tapas plásticas, filme transparente...



▶ **Envases metálicos:**
latas de refrescos, de conservas, tapas metálicas, bolsas e recipientes de aluminio...

▶ **Envases compostos:**
briks de leite, zumes, caldos; envases tipo blister, de plástico e aluminio; bandexas de porexpán (das froitas, peixe, ...)



▶ **Aerosois**



NON



▶ **Obxectos de metal que non sexan envases**



▶ **Outros plásticos:**
utensilios de cociña, caldeiros, biberóns, caixas, xoguetes de plástico, plásticos duros... (van ao colector de plásticos de diferentes tipos)



A series of horizontal dotted lines spanning the width of the page, providing a guide for writing notes.

Colector azul/iglú para **PAPEL E CARTÓN**



Distintivo de punto verde



▶ Revistas, xornais, publicidade



▶ Cadernos



▶ Libros

SI



▶ Bolsas e embalaxes de papel



▶ Envases limpos de cartón:
grandes embalaxes, caixas de cereais, caixas de pizza, caixiñas dos ovos...



Os envases de cartón deberán pregrarse na medida do posible antes de depositalos no colector.
Os residuos de papel e cartón deberán estar protexidos da auga.



▶ Briks



▶ Cueiros



▶ Papeis plastificados,
encerados ou metalizados

NON



▶ Papel ou panos hixiénicos



▶ Fotografías e negativos



▶ GRAMPAS, CLIPS, ESPIRAIS...



A series of horizontal dotted lines spanning the width of the page, providing a guide for writing notes.

Colector verde/iglú para **ENVASES DE VIDRO**



Distintivo de punto verde



▶ **Botellas de vidro:**
de refrescos, viño, zumes, licores...



▶ **Tarros e frascos de vidro:**
de conservas, salsas e outros alimentos, de cosmética e perfumería...

SI



▶ **Tapas, tapóns, cortizas, chapas...**



▶ **Espellos, parabrisas**

NON



▶ **Vidros de portas, fiestras, automóviles**



▶ **Lámpadas e fluorescentes**



▶ **Utensilios de cristal ou cerámica:**
vasos, tazas, copas, xerras, pratos, figuras decorativas...



A series of horizontal dotted lines spanning the width of the page, providing a guide for writing notes.

Colector para **PLÁSTICOS DE DIFERENTES TIPOS**



▶ **Grandes envoltorios**



▶ **Bolsas, sacos**



▶ **Xoguetes de plástico, biberóns**



SI



▶ **Caldeiros, utensilios de cociña, caixas**



▶ **Mobiliario doméstico e de xardín (bancos, cadeiras)**



▶ **Persianas**



▶ **Tubos, mangueras e lonas plásticas, ou de PVC**



▶ **Defensas de automóviles**

Estes plásticos **non son envases**, polo que non deben depositarse no colector amarelo



▶ **Envases baleiros contaminados e aerosois:**
Envases de produtos perigosos: pinturas, aceites de motor, disolventes..., produtos sen identificar
Ante a dúbida consultar a etiqueta do envase: buscar as iconas de produto perigoso



▶ **Porexpián:**
Embalaxes de diversos produtos, bandexas, caixas, pranchas grandes

NON



▶ **Plásticos agrícolas**
Recoméndase a súa separación e a adhesión ao Programa de Recollida de Plásticos Agrícolas



▶ **Elementos de construción de uralita**



▶ **Gomas e pneumáticos:**
pneumáticos de automóviles



A series of horizontal dotted lines spanning the width of the page, providing a guide for writing notes.

Colector para **PLÁSTICOS AGRÍCOLAS**



▶ Sacos de silo



▶ Plásticos de silo



▶ Plásticos de invernadoiros

SI



Recoméndase a adhesión ao Programa de Recollida de Plásticos Agrícolas



▶ Envases de produtos fitosanitarios



▶ Outro lixo

NON



A series of horizontal dotted lines for writing, starting from the top right of the logo and extending across the page.

Residuos de **POLIESTIRENO EXPANDIDO** (porexpán)

Cando se admita no punto limpo, debe depositarse nun colector por separado



SI

▶ Embalaxes grandes de diversos produtos



▶ Pranchas grandes



▶ Outros



Suxeito ás recomendacións dos xestores autorizados

NON

**Non se debe mesturar con entullos, voluminosos,
nin con outros tipos de residuos**



A series of horizontal dotted lines spanning the width of the page, providing a guide for writing notes.

Colector para **RESTOS METÁLICOS DO FOGAR**



▶ Somieres



▶ Antenas



▶ Aramios de conchóns



▶ Bicicletas ou triciclos

SI



▶ Andadeiros



▶ Mesas



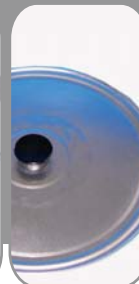
▶ Cadeiras e mobles metálicos



▶ Outros armazóns metálicos



▶ Tubos metálicos



▶ **Outros elementos metálicos:**

Cerrados de aramio, puntais, estadas, valados, escaleiras, ferramentas manuais, tapas e tapóns metálicos, portas, fiestras e marcos de aluminio



▶ **Envases baleiros contaminados e aerosois**

Os que contiveran produtos perigosos: pinturas, vernices, aceites de motor, outras substancias perigosas ANTE CALQUERA DÚBIDA, CONSULTAR A ETIQUETA DO ENVASE



▶ **Aparatos eléctricos ou electrónicos, grandes ou pequenos electrodomésticos (RAEE's)**

NON



A series of horizontal dotted lines for writing, starting from the top right of the logo and extending across the page.

SI



▶ **Mobles íntegramente de madeira:**
roupeiros, portas, librerías, estantes, caixóns, camas (salvo estruturas metálicas), mesas e cadeiras, etc.



▶ Rodapés



▶ Táboas e tableiros



▶ Caixas de embalaxe



▶ Palés



▶ Escaleiras de madeira



▶ Paneis aglomerados de madeira (consultar xestor)



▶ Táboas de encofrados e obras menores domiciliarias

Recoméndase **desmontar, comprimir ou triturar** a madeira na medida do posible para optimizar o almacenamento



▶ Restos de podas de árbores e arbustos

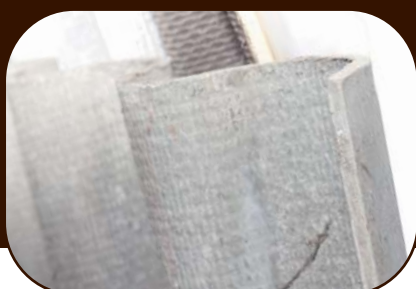


▶ Cartóns

NON



▶ Elementos de construción de poliéster, PVC ou uralitas



▶ Plásticos



A series of horizontal dotted lines for writing, starting from the top right of the logo and extending across the page.

Colector para RESTOS DE PODA

SI



▶ Restos de podas: hortas, parques e xardíns



▶ Restos vexetais de segas e rozas

NON



▶ Madeiras de mobles, táboas...



▶ Outro lixo



A series of horizontal dotted lines spanning the width of the page, providing a guide for writing notes.

Colector para **OUTROS VOLUMINOSOS**

Recoméndase **desmontar** os voluminosos para separar os distintos materiais e optimizar a xestión dos residuos



▶ Sofás



▶ Colchóns



▶ Tecidos: Cortinas

SI



▶ Tecidos: Alfombras



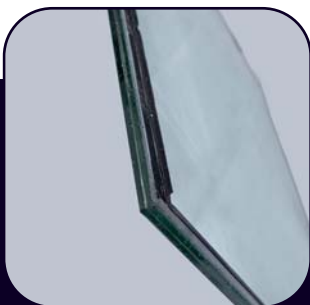
▶ Outros obxectos domésticos que polo seu volume e composición non poidan depositarse noutros colectores



Suxeito ás recomendacións dos xestores autorizados



▶ Restos de podas



▶ Vidros



▶ Entullos



▶ Tubos

NON



▶ Aparatos eléctricos e electrónicos (RAEEs)





A series of horizontal dotted lines spanning the width of the page, providing a guide for writing notes.

Colector para **ENTULLOS DE OBRAS MENORES**

SI



▶ Cascotes, entullos e terras procedentes de obras domésticas, bloques e ladrillos



▶ Lavabos, inodoros, pratos de ducha, bañeiras



▶ Tellas



▶ Baldosas e outros elementos cerámicos



▶ Adornos, xarróns, testos cerámicos



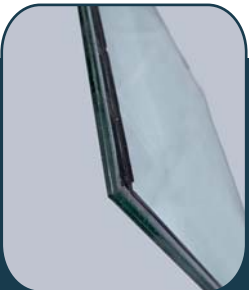
▶ Restos de louza doméstica de cerámica



▶ Elementos de construción de PVC ou poliéster



▶ Uralitas



▶ Vidros



▶ Espellos



▶ Parabrisas rotos

NON



▶ Plásticos



▶ Tubos



▶ Porexpan



▶ Restos de podas



▶ Madeiras de obras



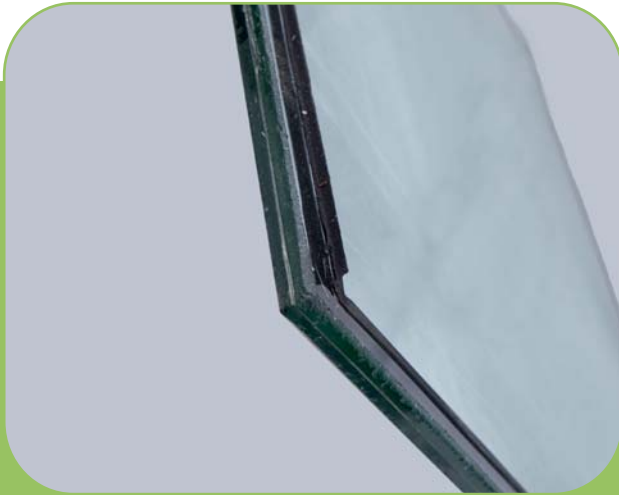
▶ Aparatos eléctricos e electrónicos (RAEEs)





A series of horizontal dotted lines spanning the width of the page, providing a guide for writing notes.

Colector para **VIDRO DISTINTO DE ENVASES** (vidros da construción - vidros planos)



▶ Vidros de fiestras e portas, escaparates



▶ Espellos

SI



▶ Restos de louza de cristal: Vasos, copas, xerras



▶ Parabrisas de automóbil



▶ Botellas de vidro



▶ Tarros e frascos de vidro

NON

Os envases de vidro deben depositarse no **iglú VERDE**





A series of horizontal dotted lines spanning the width of the page, providing a guide for writing notes.

Colector para **PNEUMÁTICOS FÓRA DE USO**



Recoméndase a adhesión a un sistema integrado de xestión: **SIGNUS** ou **TNU**



SI



► Pneumáticos fóra de uso



► Partes metálicas das rodas



► Plásticos



► Outros residuos...

NON



A series of horizontal dotted lines spanning the width of the page, providing a guide for writing notes.

FICHAS EXPLICATIVAS

RESIDUOS PERIGOSOS

ALMACENAMIENTO E
SEGREGACIÓN DE REIDUOS

Almacén de RESIDUOS PERIGOSOS



Cada residuo no seu colector independente



▶ Envases baleiros contaminados, 2 tipos: metálicos ou plásticos, aerosois e envases a presión que conteñen unha matriz porosa



▶ Pinturas, tintas, disolventes, pegamentos, vernices
Co seu envase ben pechado

SI



▶ Envases de fitosanitarios



Recoméndase dirixir ao usuario á cooperativa ou centro de compra



▶ Aceites minerais, graxas e outros lubricantes de vehículos



Recoméndase a adhesión ao Sistema Integrado de Xestión



▶ Baterías e acumuladores de chumbo



▶ Filtros de aceite de motor



▶ Tóner e cartuchos de impresoras



▶ Aceites vexetais e graxas de cociñados



▶ Trapos taller



▶ Roupas impregnadas de substancias contaminantes



▶ Absorbentes

Ante calquera dúbida, consultar a etiqueta do envase:





A series of horizontal dotted lines spanning the width of the page, providing a guide for writing notes.

Almacén de **RESIDUOS PERIGOSOS**



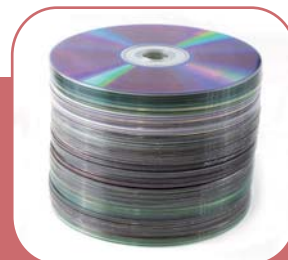
Cada residuo no seu colector independente



▶ **Papel fotográfico, negativos, radiografías**



▶ **Cámaras de 1 uso**



▶ **Discos ópticos: CD e DVD**

SI



▶ **Pilas: cadradas convencionais, de botón, recargables e outras baterías (de móbiles, ordenadores...)**
Consultar co xestor a separación por tipos



▶ **Medicamentos caducados**



Recoméndase dirixir ao particular a unha farmacia con punto SIGRE



▶ **Residuos de fibrocemento con amianto. Elementos construtivos de fibrocemento procedente de obras e demolicións: teitos, panéis de illamento.** Cando se admita no punto limpo, teñen que depositarse nun colector separado. Non se poden mesturar con: outros entullos de obras, ningún tipo de residuo



A series of horizontal dotted lines spanning the width of the page, providing a guide for writing notes.

FICHAS EXPLICATIVAS

**RESIDUOS DE
APARATOS ELÉCTRICOS
E ELECTRÓNICOS
(RAEE's)**

**ALMACENAMIENTO E
SEGREGACIÓN DE REIDUOS**

APARATOS ELÉCTRICOS E ELECTRÓNICOS (RAEEs)



Recoméndase a adhesión ao convenio marco cos sistemas integrados de xestión de RAEE's

SI



▶ **Grandes electrodomésticos con fluídos refrigerantes:**

frigoríficos, congeladores, equipos de aire acondicionado



▶ **Pequenos electrodomésticos:**

aspiradoras, ferro de pasar, torradoras, cafeteiras, cepillos eléctricos, máquinas de corte e afeitado, reloxs, básculas...



▶ **Grandes electrodomésticos sen fluídos:**

lavadoras, secadoras, cociñas, lavalouzas, estufas, microondas, ventiladores, placas eléctricas



▶ **Equipos de informática/comunicación e aparellos electrónicos de consumo:**

ordenadores de sobremesa e portátiles, impresoras, calculadoras, teléfonos, fax, radios, televisores, vídeos, cámaras, instrumentos de son e música



▶ **Ferramentas eléctricas:**

martelos e traxes, lixadora, serras, cortacéspedes

▶ **Xoguetes e equipos deportivos e de ocio:**

trens, coches, avións, e outros obxectos eléctricos, consolas, videoxogos, máquinas de xogo e apostas, equipos de ximnasia



Os RAEE's deben almacenarse adecuadamente, en superficies impermeables e cubertas para a protección contra a intemperie

▶ **Aparatos de alumado:**

tubos fluorescentes, lámpadas de sodio, luminarias sen lámpada, outras... (Excluídas as lámpadas de filamento)



NOTAS

A series of horizontal dotted lines for writing notes, starting from the top right of the logo and extending across the page.

